

Sønderjysk Landboforening - markedsføring

2011

Den Europæiske Union ved Den Europæiske
Fond for Udvikling af Landdistrikter og Ministeriet
for Fødevarer, Landbrug og Fiskeri har deltaget
i finansieringen af projektet.

Landmandens Bundlinje NU!

Implementering af rådgivning med effekt

Artikler om Back to Black

Udgivet den 16. november 2011 af Dorte Marcussen

'Back to Black' er sloganet for den sønderjyske Bundlinjematch som Sønderjysk Landboforening (SLF) gennemfører. SLF har allieret sig med Maskinbladet og Den Jyske Sparekasse i bundlinjematchen.

Maskinbladet har bragt følgende artikler:

29. april	Sønderjyder kæmper om bedste bundlinje
19. maj	Millioner på bundlinjen – forside Skarp konkurrence i Den Sønderjyske Bundlinje-match Handleplan skaber indtjening Ændret foderplan har allerede givet mere mælk i tanken Bundlinjematch er et frisk pust Målet er lige så meget mælk som tidligere
10. juni	Det skal være landmandens handleplan Bundlinjematch skal sikre start i højt gear
1. juli	Vigtigt at holde fast i planen
12. august	Nye robotter giver ro til høstarbejdet
2. september	Tænk i alternativer. Majs på landevejen udhuler kassekrediten
14. oktober	Ny etapevinder i Bundlinjematch

Dette indlæg blev udgivet i Artikler, Demonstration, Ekstern Markedsføring og tagget SLF. Bogmærk permalinet.

Landmandens Bundlinje NU!

Drevet af WordPress.

Sønderjyder kæmper om bedste bundlinje

Maskinbladet vil resten af året følge fire sønderjyske landbrugs arbejde med at forbedre bundlinjen i samarbejde med deres rådgivere fra Sønderjysk Landboforening

Af Tharben Hansen

Bedre priser, lav rente og så få krav som muligt. Man kan håbe på, at skæbnen er en nådig, men man kan selvfølgelig også tage fat på det, man selv kan gøre noget ved.

Det sidste er baggrunden for, at fire sønderjyske landmænd har taget handsken op og sagt ja til - med landbrugsfaglige rådgivere fra Sønderjysk Landboforening, Syddansk Kvæg og Syddansk Svinerådgivning ved deres side - at konkurrere om, hvem der med en tværfaglig handleplan kan skabe den største forbedring af bedriftens bundlinje.

Back to black

Parolen for konkurrecen er "Back to black" og afgøres i tre runder, hvor de fire konkurrerende landmænd kan score point. I første runde vanker der point for at være god til at finde mulige indsatsområder. I anden runde vurderes, hvor dygtige landmændene er til at omsætte tanker til handlinger, og i tredje og sidste runde kommer det an på, hvem der har været bedst til at skaffe resultater.

Opgaven med at udpege en vinderbedrift er lagt i hænderne på et dommerpanel bestående af Jacob Olesen, Videnscentret for Landbrug, Carsten Friis Sønderjysk Landboforening, forstander Peder Damgård fra Gråsten Landbrugsskole samt to bankrådgivere.

Sønderjysk Landboforening står bag konkurrencen i samarbejde med Den jyske Sparekasse og Maskinbladet, som løbende dækker konkurrencen frem til, vinderen er fundet i starten af 2012.

Konkurrencen blev kort før påskeskudt i gang ved et kick-off-møde, hvor mange af aktørerne var med, og stemningen var præget af

stor lyst til at forsøge at blive bedst.

Hørt på kick-off-mødet:

- Rådgivning behøver ikke at være kedelig (Carsten Friis, landbrugsrådgiver)
- Hvis du gør, som du altid har gjort, får du de resultater, du altid har fået. (Carsten Friis)
- Det, man har indflydelse på, skal man gøre noget ved (Hans Iversen bankrådgiver)

med landbrugsfaglig ekspertise, Nordea)

- Sjovt nok er det ofte de samme landmænd, der har gode eller dårlige resultater år efter år (Hans Iversen)
- Nedsætter I vore priser, hvis vi når målene i handleplanen? (Landmand og konkurrencedeltager Christian Mikkelsens spørgsmål til Hans Iversen)
- Det kan man ikke udelukke... (Hans Iversens svar til Christian Mikkelsen)



De fire deltagende landbrug ejes af: Ejnar Bjørn, Aage Seidelin, Christian Mikkelsen og Henning Skøtt Petersen.



Kan du handle hurtigt?



Netop nu har du mulighed for at lave en rigtig god sprøjtehandel med din lokale aut. John Deere forhandler! Der er tale om et begrænset antal 700-serie sprøjter, som midlertidigt har stået på vores lager. Sprøjterne vil med deres høje kvalitet bidrage til at styrke både arbejdsglæden, afgrøderne og bundlinjen mange år frem.

Skynd dig forbi din lokale aut. John Deere forhandler allerede i dag! Sprøjterne sælges med markante afslag og efter først-til-mølle princippet.



Dommere er Jacob Vestlund Olesen, Videnscentret for Landbrug, Carsten Friis, Sønderjysk Landboforening samt forstander Peder Damgård, Gråsten Landbrugsskole samt 1-2 bankansatte.

nellemann
Nellemann Agro AS
Egeskovvej 2, 2665 Vallensbæk Strand

Telefon 43 73 64 00
Telefax 43 73 71 62
E-mail info@nellemannagro.dk
www.johndeere.dk



markbrug

Kristian Andersen lægger om til biodynamisk drift og dyrker brødkorn uden brug af gylle.

27-30



kvægbrug

Karrusel med robotteknologi maler 90 køer i timen. Prototypen fra DeLaval er blevet testet i Sverige.

31-34



svinebrug

Fremtidens forbrugere vil kræve mere dyrevelfærd. Men de kommer selv til at betale for den. fastslår forsker.

35-38

maskinblad

dagens landbrug

nr. 493 · 31. årgang · 19. maj 2011 · maskinbladet.dk



PowerGear: Kverneland 150 S

150 S er en enkel og let plov til små penge fra Kverneland. Ploven passer fint til en mindre traktor.

12-13



TEMA: Skovbrug

Gamle nordmannsgraner kan indbringe et dækningsbidrag på op mod 10.000 kroner pr. hektar. Pyn-tegrønt efterspørges.

39-46



Dyrskuesektion

Få et overblik over sommerens dyrskuer i dyrskuetillægget. Der er aftenhygge på Fyn, robotter på Landsskuet, en raceblandet stald i Sønderjylland og meget andet.



Millioner på bundlinjen

Fire sønderjyske bedrifter konkurrerer for tiden om at forbedre deres bundlinjer gennem udarbejdelse af handleplaner og tæt opfølgning i et samspil med tværfaglige konsulentteams. Og det er tilsyneladende en proces, der er penge i.

Ifølge de opstillede handleplaner er potentialet 3,6 millioner kroner for de fire bedrifter tilsammen. Maskinbladet har allerede besøgt de tre bedrifter og vil følge

alle fire bedrifter nøje under hele konkurrencen. Allerede nu er det tydeligt, at det skærpede fokus på, hvor der kan gøres en indsats, er noget, der virker.

Det er helt tydeligt på Visby Hedegaard, hvor Erik og Aage Seidelin foreløbig har kunnet iføre sig den gule førertrøje.

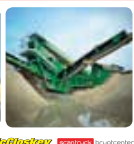
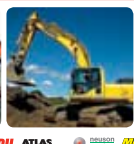
De erkender, at stort fokus på markbrugets fremavlsafgrøder og andre værdifulde afgrøder nok har taget for meget opmærk-

somhed. Deres indsats handler derfor om at fokusere knivskarpt på at bringe mælkeproduktionen tilbage på sporet. De har nemlig tidligere haft højere ydelse og bedre økonomi i kostalden.

Mange andre kan lade sig inspirere af de fire meget forskellige bedrifter, som deltager i Den Sønderjyske Bundlinjematch 2011.

Læs mere på siderne 14, 15, 33, 34, 36 og 37.

Scantruck er en stærk leverandør af maskiner - også til landbruget...



24-7
døgnvagt
Udenfor åbningstid
96 147 147

God service er en selvfølge...

Ved nedbrud garanterer vi hjælp inden 2 timer i hele landet, fra en af vores 38 biler med veluddannede servicemontører!

scantruck

Katkjærvej 5, DK-7800 Skive · Metalgangen 1-3, DK-2690 Karlslunde
info@scantruck.dk · www.scantruck.dk · Kontakt os på tlf.: +45 96 147 147



Bæredygtig vækst

Bæredygtigt Landbrug, der kun har virket i godt et års tid, har nu rundet 1.800 medlemmer, og det har givet organisationen muskelkraft til at ekspandere organisatorisk. Bæredygtigt Landbrug vil lave regionale grupper for i højere grad at udnytte de lokale kræfter.

Tilsyn advarer mod tab

En ny rapport fra finansilsynet konkluderer, at en række mindre banker har en betydelig kreditrisiko på grund af en relativt stor andel af udlån til landbruget. Det har fået en række eksperter til at opfordre andre kunder til at søge væk fra banker, som menes at være i risikozonen.

Bliv i din bank

Kunderne har ingen grund til at flygte fra banker med store udlån til landbruget, mener Landbrug & Fødevarer. - Samlet set viser landbrugets foreløbige driftsresultater for 2010 en fremgang, og samtidig oplever vi, at prisen på landbrugsjord har stabiliseret. Desuden forventer OECD, at de langsigtede priser på fødevarer vil ligge på et højere niveau end i 2005, siger Lone Saaby, erhvervspolitisk direktør i Landbrug & Fødevarer.

Millionkrav for dårlige råd

En fynsk landmand har fået så dårlig rådgivning fra landboforeningen Centrovic i forbindelse med salg af en landbrugsejendom, at han kræver en erstatning på 31,4 millioner kroner. Ledelsen i Centrovic erkender, at foreningen har ydet så dårlig en vejledning, at der skal betales erstatning. Men Centrovic mener ikke, at erstatningsbeløbet kan overstige de to millioner kroner, som foreningen er forsikret for.



De glade etapevindere omgivet af deres konsulentteam består af (fra venstre) planteavlskonsulent Hans Kristian Skourup, Aage Seidelin, Erik Seidelin, økonomikonsulent Steffen S. Hansen og kvægbrugsrådgiver Peter Eskesen.

Skarp konkurrence i Den Sønderjyske Bundlinjematch

Dommernes konkluderer efter den første vurdering af deltagerne i Den Sønderjyske Bundlinjematch 2011, at handleplanerne viser kreativitet og ambitioner

De tog opgaven meget alvorligt, og der blev "vendt mange sten", da to af dommerne, Jacob Olesen fra Videncentret for Landbrug og økonomikonsulent Carsten Friis fra Sønderjysk Landboforening mødtes for at diskutere, hvordan de vurderede de handleplaner, de fire konkurrencedeltagere havde afleveret i Den Sønderjyske Bundlinjematch.

Fire dommere enige

Ved gennemgangen af de enkelte handleplaner kommenterede de og stillede hinanden spørgsmål som: "Men forbedrer det bundlinjen eller kassekreditte?" "Der mangler noget med



Erik og Aage Seidelin blev i midten af maj fejret for at have lagt sig i spidsen af Den Sønderjyske Bundlinjematch.

deadlines, men de ligger forrest i feltet." "Prioriteringen er ikke helt klar." Og så blev der talt point sammen. På et punkt er alle fire dommere enige: De fire

sønderjyske landmænd har lagt sig i selen og afleveret handleplaner, som viser, at danske landmænd både er kreative og ambitiøse.

Målbare planer med ansvar og tidsfrister

Da de sidste to dommeres bedømmelser kommer ind fra Peder Damgaard, forstander på Gråsten Landbrugsskole, og landbrugschef Arne Jacobsen fra Den Jyske Sparekasse tegner der sig et felt, som efter første etape i konkurrencen stadig er samlet. I spidsen ligger dog Aage Seidelin og hans søn, Erik Seidelin.

Da Aage Seidelin får spørgsmålet, hvorfor han sagde ja til at tage del i konkurrencen med det bøv, der følger med, når der skal laves handleplaner, prioriteres indsatsen og følges op på det, man har besluttet sig for? - Ja det med bøvlet fandt vi

jo først rigtigt ud af bagefter, siger Aage Seidelin og slår en latter op.

Aage og Erik Seidelin havde flere grunde til at gå med i konkurrencen.

- Vi står foran et generationsskifte, og så har vi haft nogle år med driftsresultater, som har været for dårlige. Vi har sat os som mål at hæve mælkeydelsen med mellem 800 og 1.000 liter mælk pr. ko, og vi mener, at det kan ske ved, at vi gør en indsats i marken og skaffer kernerne noget bedre grovfor, fortæller Aage Seidelin.

Team Seidelin får ros for meget veltillrettede, målbare handlingsplaner, og far og søn har taget ved lære af opfordringen til at være meget konkrete ved ikke blot at redegøre for mål og indsats, men også for hvem der har ansvaret for at følge op, og hvornår det skal ske.

Allerede nu kan man se, at der kan være noget at hente på bundlinjen. De fire

konkurrencedeltagere forbedrer deres indtjening med knap 3,6 mio. kr., hvis det går, som de har sat sig for.

Baggrunden for bundlinjeprojektet er en erkendelse af, at når nu priser og renter ikke kan styres, må landmanden tage fat på det, han kan påvirke. Mon ikke der bliver nikked til det i de banker, som hellere ser landmandens hæl end tå?

Nu er der analyseret og lagt planer. I den næste etape drejer det sig om at vise, at man kan veksle tanker og ideer til kolde kontanter...

Læs portrættet af Aage Seidelins bedrift på side 33 og portrætterne af to af de øvrige deltagere i Den Sønderjyske Bundlinjematch på side 34 og 36 i denne udgave af Maskinbladet, som løbende vil følge matchen frem til kåringen af den samlede vinder og også vil portrættere den fjerde deltager.



Fjernstyring til markvanding?

Kender du det:

- At komme ud til en maskine der er stoppet efter få meter?
- At skulle tilbage til pumpen for at stoppe inden justering af maskinen?
- At køre til en maskine der ikke er færdig eller vente på den bliver færdig?

Løsning: SMS fjernstyring, udviklet til markvanding:

- Start markvanding med en sms, få sms når anlæget stopper.
- Nem at betjene skriv blot start/stop for at starte/stoppe pumpen.
- Sikret mod fejlstart, kun godkendte brugere har adgang.
- Indbyggede timerer til lavtrykspressostat mm.
- Kan styre både dyk- og trykpumper.
- Nem og hurtig montering, billig i drift.
- Pris kun kr 2995.- excl moms og montering.

Se mere på www.LK-Tech.dk

Skriv til info@LK-Tech.dk eller ring 40593047



Handleplan skaber indtjening

Handleplaner er vejen til at nå målene på en professionel måde

Af driftsøkonomikonsulent Carsten Friis, Sønderjysk Landboforening

Målet for en handleplan er klar: Det er en plan, der dybest set handler om at kunne opnå en positiv indtjening. Det vil sige at få vendt et dårligt resultat til et godt resultat.

Det kan også være, at sætte fokus på et område i produktionen, der ikke fungerer optimalt.

En handleplan indeholder en grundig analyse af ejendommen, og den giver et godt overblik over, hvor der helt konkret skal sættes ind i produktionen.

Mål, der skal indfries

En handleplan er meget konkret, og beskriver Hvem, der gør Hvad og Hvornår.

Den beskriver, hvilke mål, der skal indfries. Ud fra de enkelte målsætninger er der fastsat et økonomisk potentiale. Det vil sige, at den beskriver den økonomiske gevinst, hvis ændringerne opnås.

For at en handleplan skal være effektiv, er systematisk opfølgning en nødvendighed. Ved hver opfølgning overvejes de igangværende tiltag. Hvis ikke tingene forløber som forventet, er det vigtigt, at indsatsen justeres eller målene korrigeres.

En handleplan er ikke raketvidenskab, men er en enkel, overskuelig måde at få tingene til at lykkes på. Det er bare svært at udføre en handlingsplan helt alene.



Handlingsplaner er ikke raketvidenskab, skriver Carsten Friis, Sønderjysk Landboforening.

Et mål skal være SMART:

S – Specifik
M – Målbart
A – Ambitiøst
R – Realistisk
T – Tidsbestemt

Brug HV-ord:

HVem
HVad
HVornår

Hvad kan du gøre på din ejendom?

- Finde højest tre steder, hvor effektiviteten kan forbedres.
- Analysér, hvorfor tingene ikke er som forventet.
- Hvilke adfærd ændringer skal der gøres? – Skriv dem ned!
- Målet skal være målbart (tal).
- Sæt en deadline.
- Beregn dig frem til et opnåeligt potentiale (belønning).
- Fuld fokus på ovennævnte i en tidsbestemt periode.
- Systematisk opfølgning. – Revurder din handlingsplan.
- Få hjælp til opfølgning og fastholdelse af fokus.

MF fabrikken i Beauvais i Frankrig fylder 50 år!

Det er lykkedes os at hente nogle udvalgte modeller i MF 5400 og MF 6400 serierne hjem til noget, der ligner dumpingpriser – og til en superfinansiering!

JUBILÆUMSFEST I MELLEMLASSEN!

MF 5460

- 4 WD
- Dyna-4 Semi-Powershift.
- Maks. 135 hk med Powerboost

Fra kr. 349.000

* = fra kr. 2.499,- pr. md.

MF 6499

- 4 WD
- Dyna-6 Semi-Powershift
- Maks. 230 hk

Fra kr. 599.000

* = fra kr. 4.499,- pr. md.

MF 5480

- 4 WD
- Dyna-4 Semi-Powershift
- Maks. 155 hk med Powerboost

Fra kr. 389.000

* = fra kr. 2.750,- pr. md.

MF 6480

- 4 WD
- Dyna-6 Semi-Powershift.
- Maks. 157 hk

Fra kr. 469.000

* = fra kr. 3.499,- pr. md.



HUSK:
Alle modeller kan finansieres gennem
AGCO Finance
på markedets bedste betingelser!
***1,99%**
i rente

Variabel rente pt. Udbetaling 20%.
Løbetid 60 måneder

Jubilaren

Vores fabrik i Beauvais, Frankrig, har nogle af verdens mest moderne og teknologiske innovative produktionsfaciliteter i verden. Sammen med en topkvalificeret arbejdsstyrke sikrer dette, at hver eneste producerede Massey Ferguson maskine lever op til de strengeste kvalitetskrav og er klar til mange års hårdt arbejde.

Få mere at vide: Kontakt din lokale MF forhandler – du kan finde den nærmeste forhandler på www.masseyferguson.dk



MASSEY FERGUSON

MASSEY FERGUSON er et globalt varemærke under AGCO Corporation.
www.masseyferguson.com www.agco.dk | Nærmeste forhandler: Tlf. 36 39 49 59
Your Agriculture Company

NB: Modelerne er vist med ekstraudstyr. Alle priser er ekskl. moms og i ren handel.

Ændret foderplan har allerede givet mere mælk i tanken

På to måneder er ydelsen hævet med otte kg pr. ko pr. dag

Af Rasmus Dalsgaard

En ændret sammensætning af foderplanen har på kun to måneder sat ydelsen mærkbart i vejret hos familien Bjørns 120 køer på gården Birkemosegård.

Og dermed har familien allerede høstet en del af det forventede udbytte ved at være med i Den Sønderjyske Bundlinjematch 2011, og der er forventninger om yderligere kontant udbytte af konkurrencen.

- Vi forventer mange input fra de forskellige konsulenter, siger Ejnar Bjørn, som hidtil ikke har været en ret flittig bruger af konsulentsystemet.

- Faktisk har vi ikke brugt konsulenterne til andet end regnskabet, mark- og gødningsplaner samt enkeltbetaling og andre indberetninger, siger Ejnar Bjørn.

Han ser også frem til en spændende dyst med de andre deltagere i Den Sønderjyske Bundlinjematch 2011.

Ekstra mælk og bedre kvalitet

Familien Bjørn blev deltager i matchen efter en snak i forbindelse med budgetgennemgangen, hvor konsulenterne spurgte om interessen for at være med.

- Jeg syntes, det lød spændende, og vi går efter at vinde, smiler Ejnar Bjørn.

Allerede nu er der opstillet handlingsplaner, som mest af alt handler om at ændre, hvordan tingene bliver gjort. Forbedringerne på Birkemosegård forudsætter ingen investeringer, men handler bare om at ændre arbejdsrutiner og ek-

sempelvis at tage maskinstationen ind.

Ejnar Bjørn kan i øvrigt allerede konstatere et helt konkret udbytte af de handleplaner, som er udarbejdet sammen med konsulenterne fra Sønderjysk Landboforening.

- Bare det, at kvægbrugskonsulent Jytte K. Olesen, Syddansk Kvæg, har ændret foderplanen for to måneder siden, har allerede givet otte kg ekstra mælk pr. ko, fortæller Ejnar Bjørn.

Desuden er celletallet faldet fra cirka 400.000 til 230.000.

Der fodres stadig med den majs- og græsensilage, som har været brugt siden sidste høst. Men sammensætningen af foderplanen er justeret.

- Vi giver mere majs, mindre græs og mere kraftfoder og mere soja, fortæller Ejnar Bjørn.

Maskinstation overtager snitning

Årsagen til, at der skulle mindre græs i foderplanen, er ifølge Ejnar Bjørn, at græsset hidtil er blevet snittet for langt.

Familien Bjørn har selv stået for snitningen med egen snitervogn, men den er nu blevet pensioneret som en konsekvens af bundlinjematchen.

- Den vil fremover kun blive brugt som frakørselsvogn og eventuelt til sidste slæt, fortæller Ejnar Bjørn, som netop har indgået en aftale med Jejsing Maskinstation om at overtage snitningen.

Aftalen med maskinstationen er en direkte konse-



Team Bjørn består af Ejnar og Marie Bjørn (tv), som er tredje generation på gården, hvor fjerde generation - datteren Nicole Bjørn og svigersønnen Dennis Johannsen (th) - allerede er med i arbejdet ved siden af deres faste jobs og således er forberedt på en dag at tage over.

Den Sønderjyske Bundlinje Match

"Back in Black"

Jyske

maskinbladet.dk



Birkemosegård

Frem til 2005 havde familien Bjørn 54 køer i bindestald, men med en høj grad af egen arbejdsindsats byggede familien i 2005 den første del af den nuværende løsdrifts-stald.

Seneste udvidelse var i 2009 i form af en velfærdsstald.

Besætningen består af 120 SDM-køer

og 120 stk. opdræt

Ydelsen er 7.700 kg EKM

Der drives 70 hektar med 44 hektar græs og 26 hektar majs.

Syv hektar af majs er med græs som efterafgrøde.

Det er fordi, Birkemosegård drives efter reglerne om 2,3 DE pr. hektar, som forudsætter 70 procent efterafgrøde.

Der er aftale med en fast aftager af 630 kubikmeter gylle.

Maskinstationen står for det meste af arbejdet i marken. Familien Bjørn slår selv græsset samt pløjer og sår græs, som udlægges i renbestand.

kvens af, at der er fokus på mælkemængden og kvaliteten af mælken, for det betyder også, at der skal være fokus på forhold uden for stalden.

Længere perspektiv

Det er ikke alle indsatsområder hos familien Bjørn, der vil give afkast på det helt korte sigt.

Eksempelvis er der et flerårigt perspektiv i at forbedre goldkomament, hvor det blandt andet handler om at opstalde goldkøerne for sig selv og tildele dem særskilt foder og goldkomaterialer.

- Det skulle gerne give ekstra ydelse, når de kælvner næste gang, siger Ejnar

Bjørn. Der er også et flerårigt perspektiv i en sanering for salmonella, hvor bedriften lige nu har status to og har opstillet et mål om at nå ned på status ét.

I forbindelse med salmonellasanereringen samarbejder besætningsdyrlægen med kvægbrugskonsulent Jytte K. Olesen.

Store beløb til bundlinjen

Bedre ydelse er målsat til at give 48.000 kroner ekstra.

Ændringerne i fodringen skal give 66.000 kroner. Begge dele er relativt kortsigtede med handling nu og en hurtig gevinst.

Ændret opstaldning af køerne og bedre goldkoma-

nagement skal give 21.000 kroner på bundlinjen i takt med, at de køer, som goides fremadrettet, kælvner igen.

Lidt mere langsigtet er målsætningen om at sænke kælvningsalderen Birkemosegård en.

Det handler om at forbedre tilvæksten på kvierne gennem bedre fodring, så de hurtigere når den rette størrelse og dermed er yngre, når de kælvner.

Lige nu er de cirka 30 måneder ved kælvning, men de

skal gerne ned på 24-25 måneder. Værdien af tiltaget er sat til 136.000 kroner ved fuld indfasning.

Et endnu længere perspektiv er der i planerne om at sanere for salmonella og bringe besætningen ned i status ét fra status to.

Planen varer tre år og er i kostalden værdisat til 211.000 kroner, mens det for kalvenes vedkommende vil give hele 239.000 kroner på bundlinjen.



Kalvehytterne er hjemmelavede som så meget andet på Birkemosegård.



Nu yder hver ko otte kg ekstra mælk i forhold til udgangspunktet for to måneder siden.

Færre svin i Danmark

Svinebestanden var den 1. april 2011 på 11,9 millioner, hvilket er to procent færre svin end for et år siden. Nedgangen i svinebestanden gælder både søer, smågrise og slagtesvin, mens antallet af pattegrise var uændret. I forhold til tællingen i januar er bestanden stort set uændret, når der er korrigeret for sæsonudsving. Det viser nye tal fra Danmarks Statistik. Der er 1.034.000 søer, og det er fire procent færre end på samme tidspunkt sidste år. Med et fald på en procent er der nu 5.156.000 smågrise, mens slagtesvinene er faldet fem procent til 3.053.000. Antallet af smågrise og slagtesvin skal ses i forhold til den store eksport af levende svin til udlandet

Aftale om dødelighed

Fødevareministeren har indgået en aftale med Videncenter for Svineproduktion om at få bragt dødeligheden hos pattegrisene ned. Aftalen bygger på anbefalinger i en rapport fra Det Jordbrugsvidenskabelige Fakultet, og hvor managementorienterede tiltag og avlsmæssige tiltag har potentiale til at kunne reducere pattegris dødeligheden.

Andelshaver skal betale

Svineproducent og DC-andelshaver skal betale 40.000 for at levere en so til slagning med medicinrester. I en netop afgjort sag blev en so fanget i Danish Crowns kontrolsystem. En prøve viste rester af medicin over den tilladte grænse, og dermed har leverandøren forbrudt sig imod Danish Crowns leveringsregler. Andelshaveren har fået en regning svarende til selvriskoen i produktansvarforsikringen på 40.000 kroner. Danish Crown er ærgerlig over, at indleveringen af dyr, der ikke har overholdt tilbageholdelsesreglerne, vedbliver at være et problem.

maskinbladet.dk
dagens landbrug



Christian Mikkelsen har justeret sine mål, fordi det er svært at udvide bedriften. Nu satser han på optimering af den bedrift, han allerede har.

Bundlinjematch er et friskt pust

Christian Mikkelsen føler, at hans bedrift er gået i stå i de seneste fire år, men bundlinjematchen er et friskt pust og giver nye udfordringer

Af Rasmus Dalsgaard

Svineproducent Christian Mikkelsen, Holbækgård i Toftlund, ser Den Sønderjyske Bundlinjematch som en kærkommen anledning til at skabe fornyet motivation på bedriften - både for sig selv og for sine fem medarbejdere.

Det hænger sammen med, at han føler, at udviklingen af bedriften er gået i stå de seneste fire år.

- Denne dyst er et friskt pust og giver nye udfordringer, siger han og tilføjer, at der er brug for, at der sker noget nyt for at fastholde motivationen.

Dysten har således givet

ham fornyet motivation ved at sætte ham i gang med at optimere på det han har i stedet for til stadighed blot at udvide.

- Jeg har været med siden 1998, men vi har ikke rigtigt tjent penge endnu, fordi vi har udvidet og købt jord og nærmest fået mindre ud af det. Så det er på høje tid med fokus på indtjeningen, mener Christian Mikkelsen.

- På kort sigt handler det om at tjene penge, ellers er der ingen, der tror på os. Og ellers gør vi det vel heller ikke selv, siger han.

Christian Mikkelsen har længe haft et mål om at komme op på 1.000 søer, og

han drømmer om at få rationaliseret mange interne arbejds gange, som ikke er helt hensigtsmæssige, fordi bedriften er vokset gennem knopskydning.

- Men jeg har en kammerat, som har søgt i fire et halvt år og brugt en mindre formue på det, og det har jeg ikke lyst til, hvis vi ikke er mere ønskede end som så, siger Christian Mikkelsen.

Bundlinjematchen har således været med til at ændre hans målsætning her og nu, så der i stedet er fokus på indtjening.

- Min målsætning med at gå med i bundlinjematchen er at få noget ud af det på bundlinjen - ikke så meget at vinde dysten, siger han.

Men vinderpræmien vil selvfølgelig være velkommen. Den kan ifølge Chri-

stian Mikkelsen betale en hyggelig aften med medarbejderne.

- Men det er bedriftens bundlinje, der er vigtigst, understreger han.

Tal på målsætningerne

Christian Mikkelsen bruger konsulenterne i forvejen, og da han blev præsenteret for idéen om at være med i Den Sønderjyske Bundlinjematch, slog han til, fordi han synes, der ligger en god idé bagved.

- Det er for eksempel nyttigt at få sat tal på, at 50 gram ekstra daglig tilvækst i klimastalden betyder 180.000 kroner om året,

nævner Christian Mikkelsen.

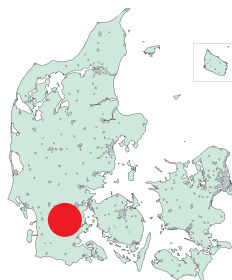
Der er ikke sat beløb på alle de forhold, som er underkastet bundlinjematchens handleplaner, men flere steder vil der ifølge konsulenterne være en kvart million kroner at hente ved konkrete ændringer.

Og ved at få sat tal på, mener Christian Mikkelsen, at udarbejdelsen af handleplanerne er med til at sikre fokus i dagligdagen.

- Det er især vigtigt med de høje foderpriser, men vi har alt oppe at vende og er ved at få analyseret både noget, der ikke kræver investeringer og noget, som



50 gram ekstra daglig tilvækst i klimastalden betyder 180.000 kroner om året, siger Christian Mikkelsen.



Christian og Conni Mikkelsen synes, der ligger en god idé bag bundlinjematchen..



Markbruget analyseres som et led i bundlinjematchen. Christian Mikkelsen er parat til at samarbejde med andre.

kræver investeringer, fortæller han.

Eksempelvis får vi på et senere tidspunkt foretaget en bygningsgennemgang af en energikonsulent for at se, om der er noget at hente.

Christian Mikkelsen har også en boring med tilladelse til vanding, men han bruger den ikke.

Hvis den tages i brug, kan der vandes yderligere 45 hektar, men det forudsætter investeringer, som det kan være svært at sætte en præcis indtjening på, hvis det overhovedet kan betale sig.

- Det kan jo være, at der ikke bliver brug for at van-

de de næste 10 år, siger Christian Mikkelsen.

Måske hjemmeblanderi

En anden overvejelse går i retning af at etablere et hjemmeblanderi til slagtesvinefoderet. det kan ifølge handleplanen give 280.000 kroner,

- I kraft af at vi har stor opbevaringskapacitet, kan jeg beholde kornet her i stedet for, at det skal transporteres til Fyn og presses i piller og så sendes retur, siger han.

Energikonsulenten skal blandt andet også sætte beløb på, hvor dyr den gamle mølle er.

Holbækgård

Drives af 650 søer og tilstræbt ugedrift 2013-klar, idet han allerede i 1998 lavede om til løsgående søer med 12 søer i hver sti og gulvfodring.

30 fravænnede pr. årso
7.500 slagtesvin - resten til en fast aftager som 30 kg Avlsdyr indkøbes, og der insemineres med hatting KS. Bedriften består af tre ejendomme med i alt 290 hektar Sædskifte med raps og korn og 30-40 hektar kartofler i sædskiftet gennem et samarbejde med en kartoffelavl. Fire ansatte foruden Christian Mikkelsen. En i marken resten i staldene. Blander selv foder til søerne og køber færdigfoder til smågrisene og slagtesvinene. Har en betydelig opbevaringskapacitet i en tilkøbt nedlagt DLG-afdeling

Den suger kornet, og det vil normalt være billigere at bruge en snegl.

- Men det vil være nyttigt at få sat beløb på, mener Christian Mikkelsen.

- Vi skal også se på arbejdskraft i den forbindelse, for der går også tid med at passe et hjemmeblanderi.

Og vi skal overveje, om vi skal have en ekstra ansat, eller om vi skal leje folk til nogle opgaver, eksempelvis vask.

Eller måske skal opgaverne bare fordeles anderledes, siger Christian Mikkelsen.

Der skal også kigges på markdriften, hvor Christian Mikkelsen med hjælp

fra en ansat markmand klarer stort set alt selv.

Måske samarbejde

Men Christian Mikkelsen holder meget af markarbejdet, og er som udgangspunkt ikke særligt indstillet på at afgive opgaver til eksempelvis maskinstationen.

Til gengæld er han indstillet på samarbejde med andre om markdriften.

Eksempelvis har kravet om nedfældning af gylle allerede fået ham til at samarbejde med en maskinstation, og han snakker også med andre om at samarbejde.



Christian Mikkelsen drømmer om at få rationaliseret mange interne arbejds gange.

Den Sønderjyske Bundlinje Match



- Det mener jeg er vejen frem for mig, og så er det i øvrigt også hyggeligt, når vi er flere, mener han

I det hele taget værdsætter han det udbytte, der kan komme ud af at samarbejdet med andre.

- Jeg er med i en erfa-gruppe, som har eksisteret i snart 10 år, hvor vi mødes hver 14. dag med en konsulent. Det er godt, fordi det tvinger en til selv at forholde sig til tingene, siger Christian Mikkelsen.

Vi slår til på nettet!

Som noget helt nyt får du nu daglige nyhedsopdateringer på

MASKIN | teknik.dk

Klik ind og se vores nye site - allerede i dag



Målet er lige så meget mælk som tidligere

På Visby Hedegaard handler målsætningerne i bundlinjematchen om kostalden, hvor stalden skal fyldes, og ydelsen skal op - igen

Af Rasmus Dalsgaard

Tidligere ydede køerne på Visby Hedegaard ved Bredebro 9.000 kg EKM, men efter indførelsen af robotmalkning i 2007 er ydelsen faldet, og her fire år efter robotternes indtog, er ydelsen stadig 1.000 kg EKM under den tidligere ydelse.

Målet er derfor at få ydelsen op på de 9.000 kg EKM, som køerne tidligere har præsteret, og det bør ikke være urealistisk, for genetikken må jo være der, når vi tidligere har set den ydelse, siger Aage Seidelin.

Han driver Visby Hedegaard med sin søn, Erik Seidelin, som medhjælper, og det er tanken, at der på et tidspunkt skal indledes et generationsskifte og dannes et interessentskab.

En anden udfordring i stalden er at få udskiftet robotterne, som aldrig har fungeret som forventet - og lovet af leverandøren.

Det betyder helt konkret, at kapaciteten reelt kun er 90 køer på de to robotter mod de forventede 120 køer, som stalden også kan rumme.

Så snart koantallet overstiger 90, falder antallet af malkninger, fortæller Erik Seidelin.

Desuden har de nuværende robotter service- og vedligeholdelsesomkostninger på en kvart million kroner årligt.

Der er allerede indkøbt to Lely-robotter, som der er store forventninger til.

Bedre grovfoder

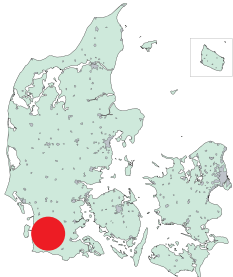
Et vigtigt element i bestræbelserne på at hæve køernes ydelse er at forbedre grovfoderkvaliteten, hvor målet er 1,1 kg TS.

Vi har også fokus på at vande rettidigt, og så indfører vi friskgræs-analyser og vil også prøve at sætte en længere stub. Det skulle gerne sikre mere energi i foderet og en hurtigere genvækst, siger Erik Seidelin.

De vil også forsøge at høste kolbemajs.

Køerne skulle kunne tåle kolbemajs bedre, og det skulle give flere foderenheder pr. hektar, siger Erik Seidelin.

Til bedriften hører blandt andet 17 hektar enge, som skal udnyttes bedre. Det



skal blandt andet ske ved at kvierne afgræsser mindre, og så skal der hentes et 1. slæt, som måske skal wrap-pes.

Erik Seidelin oplever wrapensilagen som et godt foder til kvierne, som de gerne vil æde.

Det giver gode tyggetider, og selv en måned gamle kalve får det, fortæller han.

Bedre goldkomanagement

Erik Seidelin nævner også, at der skal kigges på goldkomanagement, men det er ikke et fokusområde, der ligger først for endnu. Men overvejelserne er der allerede.

Det handler blandt andet om at sikre en ordentlig foderblandning til goldkøerne, som går på en anden ejendom. Det kan eksempelvis komme på tale at anskaffe en mindre mixervogn på 10-12 kubikmeter.

Det er også et mål at nedsætte udskiftningsprocenten.

Det kan måske give mulighed for at sælge overskydende kvier. Det har vi været vant til tidligere, siger Aage Seidelin.

Når koantallet kommer op på 120, og udskiftningsprocenten samtidig nedbringes, giver det dog nogle yderligere udfordringer, for det giver flere ungdyr og goldkøer, som der lige nu ikke er plads til.

En smule i den anden retning vil det trække, hvis det kan lykkes at sænke kvierens kælvningsalder, som i øjeblikket er 25,5 måneder. Den ønsker Erik og Aage Seidelin at sænke til 24-24,5 måneder.

Forbedring af klov sundheden

Et andet problem, der også skal kigges på, er klovplejen.

Vi har lidt klovproblemer, og vi får ikke brugt



Aage (tv) og Erik Seidelin har i deres handleplaner opstillet en lang række målsætninger i kostalden, som alle skal resultere i 1.000 kg EKM ekstra i tanken fra hver ko.



Erik Seidelin satser blandt andet på at sænke kvierens kælvningsalder som et led i de mange bestræbelser på at optimere driften.

den klovbeskæringsboks, vi har, tilstrækkeligt, fordi det er for bøvet, så måske skal vi investere noget her, så vi kan få flere dyr igenem, siger Erik Seidelin.

Han vurderer også, at nogle af klovproblemerne forsvinder, når de nye robotter kommer op at køre, for så bliver der fri kotrafik, og der bliver fjernet en del

beslag fra inventaret, som Erik Seidelin mistænker for at være årsag til en del såleknusninger.

Markdriften har stjålet opmærksomhed

Markdriften er en normal planteproduktion, som Aage og Erik Seidelin mener giver fornuftige udbytter og indtægter. Der er i

Den Sonderjyske Bundlinje Match

"Back in Black"



Jyske

maskinbladet.dk

www.mf.dk



Aage og Erik Seidelin har en planteproduktion, som kræver stor opmærksomhed, og de vurderer derfor, at opmærksomheden kan være flyttet lidt væk fra stalden.

Visby Hedegaard

Løsdriftstalden har plads til 120 køer i øjeblikket malkes kun 90 køer, fordi de to robotter, som har været i stalden siden 2007 ikke fungerer med flere. Flere bygninger er af ældre dato, men alle bygninger udnyttes og er med moderne indretning

Markplanen:

- 27 hektar slætgræs
- 25 hektar majs
- 17 hektar enge
- 18 hektar raps
- 35 hektar fremavlshvede
- 38 hektar brødrug
- 20 hektar rajgræs
- 56 hektar vårbøg til fremavl
- 18 hektar havre til fremavl
- 20 hektar tritcale til fremavl
- Partier af korn, der kasseres, anvendes til køerne.

stor udstrækning tale om fremavlskorn og andre afgrøder, som kræver et særligt fokus, og Aage Seidelin vurderer, at afgrøderne nok

har taget for meget fokus fra køerne og køernes foder, for han mener, at grovfoderproduktionen bør give noget mere.

Halmvogn Transportvogn

Foderhæk Fangefold

Kalveskjul Kreaturvægt

Arne's Smedie
www.arnesmedie.dk
Tlf. 75 87 64 43

RIMACH BLOKUDTAGER

Stærkeste program

HUSK OGSÅ:
Hurtigkobleren til hydrauliken fra Mach connectors

RIBERS Maskinimport

Sønderskovvej 118 · Nordenskov · 6800 Varde
tlf.: 7529 8458
www.ribersmaskinimport.dk

Sparekassemanden:

Det skal være landmandens handleplan



Arne Jacobsen fra Den jyske Sparekasse i Grindsted giver sit bud på, hvad han lægger vægt på, når han vurderer handleplanerne i "Back in black", den sønderjyske bundelinjematch.

Af journalist Tharben Hansen

Landbrugschef Arne Jacobsen fra Den jyske Sparekasse i Grindsted er en af dommerne i "Back in black", den sønderjyske bundelinjematch, hvor Sønderjysk Landboforening fik fire sønderjyske landmænd til at konkurrere om, hvem der kan lave de største forbedringer af deres drift.

Og hvad har Arne Jacobsen set, da han læste de fire handleplaner igennem?

- Først vil jeg gerne sige, at alle leverede et godt grundarbejde. For mig er det vigtigt, at jeg bliver overbevist om, at handleplanen primært er landmandens. Konsulenterne må gerne tage sig af skrivearbejdet og komme med enkelte indspil ligesom f.eks. dyrlægen, men det er landmanden, der skal gøre planer til virkelighed.

- I den virkelige verden er det godt, hvis det ikke er os i pengeinstituttet, der beder landmanden om en plan. Det viser meget om landmandens engagement og dermed vilje til at forandre tingene, hvis det er ham, der af egen drift laver en plan for, hvordan han vil øge sin indtjening og reducere omkostningerne, siger Arne Jacobsen.

- Gode landmænd kan ændre tingene, så driften af deres gård bliver markant bedre, og i pengeinstitutterne ser vi bestemt positivt på, at en ejer af en virksomhed gør, hvad vedkommende selv kan gøre noget ved. I sparekassen vil vi nødig involveres før i den sidste fase af arbejdet med handleplanen, men man kan naturligvis altid rådføre sig med os.

- Mange landmænd har været igennem en kritisk fase, og vi har nu set en bedring for kvægavlere og planteavlere.

- Nogle var måske blevet lullet i søvn, og så er en konkurrence som "back in black" måske det spark, der skulle til, siger Arne Jacobsen, der glæder sig til anden etape, hvor landmændene skal vise i hvor høj grad, de evnede at omsætte ideer til handlinger, der gav forbedringer på bundlinjen, siger Arne Jacobsen.

Læs om Den Sønderjyske Bundelinjematch på side 36-37.

Fendt Efficient Technology – forbedret driftøkonomi og ny, gennemprøvet, funktionel teknologi

Bedre forbrænding Renere luft Mindre forbrug!

SCR
inside



FENDT EFFICIENT
TECHNOLOGY

Med Fendts nye SCR-motorteknologi er brændstofforbruget på de splinternye 800 og 900 Vario modeller endnu en gang trykket helt i bund.

Samtidig sikrer den nye teknologi en højeffektiv brændstofforbrænding og en renere afgasning til glæde for luft og miljø. Men det er ikke kun til glæde for miljøet: Fendts SCR-teknologi giver traktoren øget trækraft, stor driftsikkerhed og totalt set en suveræn driftøkonomi.

Vil du være med til at teste den sidste nye teknologi for stortraktorer? Kontakt din lokale Fendt forhandler og få mere at vide.

Fendt 828 Vario
blev Tractor of the
year 2011



AGCO Finance tilbyder
fordagtig finansiering
af Fendt traktorer

AGCO
Your Agriculture Company

Fendt er et globalt varemærke under AGCO Corporation • www.fendt.com • www.agco.dk • Tlf. 36 39 49 59 henviser til nærmeste forhandler

FENDT



Svinepest i Litauen

Det baltiske land har rapporteret om et udbrud af klassisk svinepest til The World Organization for Animal Health. En litauisk gård med 15.919 svin er blevet ramt af den såkaldte klassiske svinepest, skriver PigProgress.net. Den uheldige gård ligger i landsbyen Sils, tæt på Litauens næststørste by Kaunas.

DC søger testgårde

Danish Crown søger landmænd, der vil teste det nye koncept 'Alt Ind - Alt Ud', som ifølge DC's forventninger vil give 40 kroner pr. gris. Danish Crown skal bruge mindre og mellemstore svinebesætninger, der har en tom stald til rådighed til et nyt koncept. DC Ejerservice er ved at gøre klar til at teste systemet 'Alt Ind - Alt Ud', der i korte træk går ud på at tømme hele stalden for dyr og gøre rent. Derefter ind med smågrise, opfødning, tømning og desinficering og så fremdeles.

Høgh frygter EU-bånd

Presset stiger i Bruxelles for at spænde et sikkerhedsnet ud under den europæiske svine-sektor. Forholdene i svine-sektoren skal forbedres ved blandt andet at styrke producenternes forhandlingsposition i sektoren, sikre europæisk svinekøds konkurrenceevne på de internationale markeder og sænke produktionsomkostningerne. Sådan lyder konklusionerne fra en EU-arbejdsgruppe om svinekød. Men både den danske fødevarerminister og det danske erhverv advarer mod at pille ved den frie konkurrence i erhvervet. Den danske minister er særligt lunken over for ideer om at skabe stærkere brancheorganisationer, der vil lægge snærende bånd på både de enkelte producenter og på resten af produktionskæden.



Henning Skøtt Petersen og hans medarbejdere har generelt gode produktionsresultater, men har alligevel fokus på at gøre tingene endnu bedre.

Bundlinjematch skal sikre start i højt gear

Indkøring af nybygget stald er det helt store fokusområde hos Henning Skøtt Petersen i Toftlund, der deltager i Den Sønderjyske Bundlinjematch

Af Rasmus Dalsgaard

På Bennediktgård i Toftlund ser Lis og Henning Skøtt Petersen deres deltagelse i Den Sønderjyske Bundlinjematch som en god anledning til at sikre en indkøring i højeste gear i en nybygget stald.

Generelt har bedriften fine produktionsresultater med 30 grise pr. årssø. - Men vi kan altid lære noget og blive bedre. Man kan sige, at vi skal blive bedre til noget, vi allerede er gode til. Og det er altid rart at få andre ind over, siger Henning Skøtt Peter-

sen som begrundelse for sin deltagelse i Den Sønderjyske Bundlinjematch.

Fik vækstkaution

Han har et ønske om, at indsatsen både skal nedbringe omkostninger og få indtjeningen op. - Og det er vigtigere, at vi kan aflæse resultaterne af vores indsats på vores egen bundlinje, end at vi vinder bundlinjematchen, siger han.

- Med så mange grise, som vi har, kan selv små ting rykke med store beløb, siger han.

Lis og Henning Skøtt Petersens nye stald blev finansieret med vækstkaution.

- Det var en positiv oplevelse, hvor vi havde besøg af kompetente personer, siger Lis og Henning Skøtt Petersen samstemmende.

De har haft projektet undervejs i lang tid.

- Vi begyndte i 2005 med de første tegninger, men da tilladelsen kom, ville banken ikke være med, fortæller de.

Men vækstkaution var en god oplevelse, selvom det også koster.

- Og det var godt at komme i gang, men endnu sjo-

vere at blive færdig, for det var et tidskrævende, langt træk, er de enige om.

Byggeriet varede otte måneder, og der var beskæftiget 20 håndværkere fra lokale firmaer i den periode

Flere grise pr. kuld og højere vægt

I forbindelse med indkøringen var Henning Skøtt Petersen uheldig at få leveret 300 inficerede sopolte.

Det gav et hul i indkøringssfasen, og produktionen først er ved at være udfyldt nu.

- Det gav udfordringer med at levere til aftagerne,



men det lader til, at vi har fået det kringlet, siger Henning Skøtt Petersen.

Han fortæller, at bundlinjematchen på bedriften primært handler om at sætte fokus på grisene.

- For det første drejer det sig om hurtigst muligt at få fuldt soantal. Dernæst skal vi både hæve antallet af fravænnede pr. kuld, og vi skal hæve fravænningsvægten og tilvæksten i smågrise-stalden.

- Som det er nu, bruger vi mange ammesøer, og der skal derfor bruges ret mange søer på at opnå det nuværende antal fravænnede grise. Og søerne optager en sti, uanset om de har otte eller 12 grise, siger Henning Skøtt Petersen.

- Vi skal have hævet mælkeydelsen hos den enkelte so, så den kan klare flere grise. Det handler om totalt at producere flere grise pr. so

Og foreløbig går det godt med indsatsen.

- Et enkelt sted har vi allerede overhalet vores mål, siger Henning Skøtt Petersen.

Laivere bevægelse

Tilvæksten har også noget at gøre med bevægelsesgraden, og her forventer Henning Skøtt Petersen en forbedring, når den eksisterende sostald på hovedbedriften 2013-sikres og soantallet i den forbindelse reduceres fra 650 til 550.

Det er en renovering, som så småt er ved at gå i gang.

I klimastalden skal dødeligheden ned. Den er i forvejen ganske flot, men den hænger sammen med den kvalitet, som grisene har fra farestalden.

Bedre grise i smågrise-stalden betyder bedre grise i klimastalden, og ifølge konsulenternes beregninger betyder bedre grise mellem 600.000 og 700.000 kroner på bundlinjen.

- Og jeg tror, der er endnu mere at hente, siger Henning Skøtt Petersen.

Han begrundet det med, at når noget går bedre et sted på bedriften, så følger der normalt noget andet med.

- Når vi sætter fokus på et sted, så bliver vi mere opmærksomme på andre ting, mener han. Handleplanerne i bundlin-

maskinbladet.dk

Få nyhederne når de sker!

- Tilmeld dig
Maskinbladets nyhedsbrev idag
www.maskinbladet.dk/nyhedsbrev

Du har muligheden for at tilmelde dig Maskinbladets nyheder gratis, hvor du hver dag bliver opdateret med de seneste nyheder inden for landbruget direkte i din indbakke.

- ✓ Seneste nyheder
- ✓ Seneste tv-indslag
- ✓ Nyt om navne
- ✓ Senest oprettede maskiner

... og meget mere



Fra et lokale over den nye stald er der et godt overblik.



Gyllekølingen til den nye stald styres fra et separat lokale.



Lis Skøtt Petersen laver E-kontrol.

Maskinbladet følger fire bedrifter

Maskinbladet portrætterer i denne artikel den fjerde og sidste af de fire bedrifter, som deltager i Den Sønderjyske Bundlinjematch

jemmatchen handler primært om staldene.

- Markerne kører som hidtil. Måske kommer de i fokus senere. Det er i stalden, det store potentiale er. Det handler om at få nye rutiner på plads og måske få afskrevet eller parkeret gamle rutiner. For i forbindelse med udvidelsen med den nye stald, har nogle af medarbejderne fået nye opgaver.

Fordelt på to ejendomme

Henning Skøtt Petersen har i øvrigt gode erfaringer med at have søerne fordelt på to ejendomme. Det giver

lidt konkurrence ved køkkenbordet, hvor snakken går om grisenes vægt og andre vigtige parametre.

I den forbindelse mener han også, at det er vigtigt, at alle medarbejdere har en positiv indstilling.

Og han suppleres af Lis, som mener, at det også er vigtigt, at der ikke kastes for mange bolde op i luften, og at der sættes overkommelige mål.

- Det er bedre med tre bolde i luften frem for seks, og det er bedre, at overliggeren ikke er sat for højt op, mener hun.

- Hvis første step giver resultat, så bliver medar-

Den Sønderjyske Bundlinje Match

"Back in Black"

Jyske

maskinbladet.dk



bedjerne også sultne efter at nå endnu længere, siger hun.

Lis Skøtt Petersen har deltidsarbejde som butiksassistent uden for bedriften og står for kontorarbejdet og servicering af medarbejderstaben, hvoraf næsten alle er på kost.

- Vi spiser altid morgenmad og frokost sammen. Det sikrer, at vi får snakket om, hvad der skal ske og

ikke ske - om der er nogen, der behøver hjælp og så videre.

Henning Skøtt Petersen arbejder også på kontoret og passer normalt lidt smågrise fra morgenstunden.

Og så træder han til rundt omkring på bedriften, hvor der måtte være behov.

Læs mere om handleplaner på side 19.

Benedikthegaard

Lis og Henning Skøtt Petersen købte Benedikthegaard i 1986 i fri handel.

Dengang var der 50 hektar og 50 søer. Siden har de bygget og bygget, så de nu har svin på fem adresser.

2100 søer på to adresser. Den nye stald er indrettet til 1500 søer og har 3.200 stipladser til smågrise 7-30 kg.

Produktion af cirka 30.000 30 kg grise og cirka 30.000 8 kg grise plus 3.000 - 4.000 slagtesvin

Ni medarbejdere i staldene og to medarbejdere i marken.

Markplan (cirka hektar)

625 hektar i alt

200 hektar hvede

100 hektar vinterbyg

100 hektar tritiale

100 hektar raps

vårbyg og havre i resten af arealet

Alt korn fodres op på bedriften - raps sælges

Alt foder produceres på hovedejendommen og fordeles til de forskellige adresser.

Vi slår til på nettet!

Som noget helt nyt får du nu daglige nyhedsopdateringer på

MASKIN | teknik.dk

Klik ind og se vores nye site - allerede i dag



Vigtigt at holde fast i planen

Udfordringen for familien Bjørn er at fastholde de resultater, som allerede er opnået og samtidig komme videre med nye fokusområder

Af Rasmus Dalsgaard

Konsulentteamet og familien Bjørn, der deltager i Den Sønderjyske Bundlinjematch, arbejder lige nu med at fastholde fokus på de prioriterede tiltag i bedriftens handleplan og samtidig inddrage et nyt fokusområde.

Det er konklusionen efter det seneste møde på bedriften, hvor samtlige punkter i bedriftens handleplan blev gennemgået.

Her afslørede tallene, at deltagelsen i bundlinjematchen indtil nu har været en succes for familien, og konsulent Michael Sass Krag, Sønderjysk Landboforening, fortæller, at eksempelvis køernes ydelse allerede er foran planerne.

Ydelsen kan ikke blive ved med at stige

- Indtil nu er de 25 tons mælk foran målsætningen, og det er især april og maj, der har rykket. De to måneder har alene givet de 22 ton ekstra mælk i tanken fra de 105 årskøer.

- Nu er udfordringen at bibeholde forspringet, for ydelsen kan selvfølgelig ikke blive ved med at stige så stejlt, som det har været tilfældet indtil nu, siger Michael Sass Krag.

Han fortæller, at det blandt andet er udviklingen i grovfoderoptagelsen, der har rykket.

- I januar åd køerne 9,7 FE grovfoder pr. dag, og det er nu steget til 12,7 FE. Det sparer også på kraftfoderet,



Marie og Ejnar Bjørn (tv) samt svigersønnen Dennis Johannesen og datteren Nicole Bjørn har allerede opnået bemærkelsesværdige produktionsforbedringer efter at have deltaget i få måneder i Den Sønderjyske Bundlinjematch.

siger Michael Sass Krag.

En del af handleplanen var også at lade maskinstationen stå for ensileringen, og første slæt blev ifølge Michael Sass Krag af rigtig god kvalitet, og Ejnar Bjørn er allerede i gang med at fodre med det.

Og andet slæt ser også rigtig godt ud. Det er netop snittet og gav både god kvalitet og højt udbytte, fortæller Michael Sass Krag.

Celletallet er forbedret

Også dødeligheden ser bedre ud end målsætningen, som var maksimalt en ko pr. måned.

De seneste tre måneder har familien kun mistet to

køer. Også celletallet er noget bedre end forventet. Det geometriske celletal har været meget højt, men er nu 397.000, og det er endda efter en enkelt svipser i maj, som bon'er hårdt ud, siger Michael Sass Krag.

Her handler det ifølge konsulenten om at behandle flere køer for yverbetændelse, når der er udbrud - det skal ske i samarbejde med besætningsdyrlægen.

- Her er et område, der virkelig skal prioriteres, for hidtil har indsatsen været meget afhængig af, hvad der var tid til.

Men indsatsen på andre felter er nu blevet så meget rutine, at det leverer plads til at fokusere på celletallet.

Det skal blandt andet ske ved at CMT-teste alle nykælvere og i forbindelse med afgødnings. Det vil give et klart billede af, hvilke køer der skal behandles, og hvilke der ikke skal - og hvilke køer der eventuelt skal udskiftes.

- Nu skal der fokuseres og systematiseres på dette felt, siger Michael Sass Krag.

Salmonella driller fortsat

En af de rigtig store udfordringer i besætningen er salmonella, som har vist sig at være meget vanskelig at styre.

- Det bliver et sejt, langt træk, for indimellem går det meget bedre, men så er



Konsulent Michael Sass Krag, Sønderjysk Landboforening.

problemet der pludselig igen, fortæller Michael Sass Krag.

Han vurderer, at det måske kommer til at tage fem år med konstant fokus på rutinerne at få styr på det problem.

Ambitioner skærpes snart

- Selvom de holder rent, kan der sagtens komme udbrud, siger han.

Opgaven hos familien Bjørn handler nu om at holde fast i den indsats og de rutiner, som allerede er indført og er nøjagtigt planlagt. Ifølge Michael Sass Krag er det meget vigtigt at fastholde fokus og rutiner. I den første fase af bundlin-

jematchen vurderer han, at der er mange fokusområder, men at frt nok skal lykkes at nå dem alle.

- Vi er godt på vej, og nu tages der et område ad gangen i takt med at de gode rutiner bliver til faste vaner på andre områder. Og så vil vi skærpe ambitionerne ved næste møde på bedriften, siger han.

Tilvæksten skal op

Blandt andet skal der også arbejdes med handleplanens målsætning om at sænke kælvningsalderen. Det har der endnu ikke været arbejdet med.

- Det handler om at få tilvæksten op på kvierne, og det er aftalt, at der skal udvælges 12 kvier, som skal vejes hver måned for at se, om foderstrategien virker, fortæller Michael Sass Krag.

Han oplever i øvrigt en fantastisk motivation hos familien Bjørn til at kaste sig over udfordringerne.

- De synes, det er rigtig godt med det rådgiverteam, der er sammensat, for resultatet af indsatsen giver noget på bundlinjen, som kan ses her og nu, og det giver positiv motivation, siger han.

Team Mikkelsen tænker

Meget skal overvejes, før man foretager ændringer

Af Tharben Hansen

På Team Mikkelsen i Den Sønderjyske Bundlinjematch "back to black" bliver der i øjeblikket tænkt, så det knager, og det burde kunne høres på nabogårdene.

Det skyldes, at der er mange "knapper" at dreje på, når man vil forbedre sin bundlinje, men ændringer på bedriften skal både overvejes og undersøges, før man går i gang.

Et par af de mange spørgsmål, som Christian Mikkelsen tumler med, er om bedriftens vandingsanlæg udnyttes optimalt, selvom han vander meget? Og er der måske kolde kon-

tanter i at dyrke nogle andre afgrøder?

Blandt andre hjælper planteavlskonsulent Torben Føns fra Sønderjysk Landboforening med tænkearbejdet:

- Rug kræver for eksempel meget mindre vand end vårbyg. Rug behøver Christian Mikkelsen højt at vande en enkelt gang i vækstsæsonen, så derfor forhørte jeg mig hos kolleger i svinerådgivningen, om det kan bruges som svinefoder, fortæller Torben Føns.

Og han var glad for at få et positivt svar i svinerådgivningen.

Christian Mikkelsen overvejer derfor lige nu at

dyrke rug på 25 hektar i stedet for vårbyg. 2012 skal være et test-år, mener den sønderjyske gårdejer, der sammen med rådgiverne i rådgiverteamet, som medvirker i bundlinjematchen, er i gang med at undersøge, hvilke fordele der kan ligge i selv at producere det foder, som grisene får.

- Det kunne give flere fordele. På bedriften kender man den præcise kvalitet af det foder, søerne får, og man slipper desuden ud af den risiko, som svingende priser på foder og afgrøder udgør.

Men det skal som nævnt både overvejes og undersøges grundigt, før man går i gang, siger Torben Føns,



Christian Mikkelsen overvejer blandt andet at tage rug ind i sædskiftet, og der regnes på en trimning af vandingsindsatsen. De to ting kan ifølge konsulenternes beregninger forbedre bundlinjen med 100.000 kroner årligt.

der pointerer, at der på gården også skal være den nødvendige tid til at implementere større ændringer på bedriften.

Efter et forsigtigt og foreløbigt skøn forventer Torben Føns og Christian Mikkelsen, at bundlinjen kan blive 100.000 kroner sortere årligt alene ved at omlægge afgrøder og trimme vandingsanlæg og vandning.

Holbækgård

Holbækgård ejes og drives af Connie og Christian Mikkelsen, begge 39 år.

Familien Mikkelsen driver et jordtilliggende er på 261 hektar, hvor af de 26 hektar er forpagtet.

I 2010 er der dyrket 28 hektar raps og 229 hektar med korn, hvoraf 3.600 hkg korn er solgt og 13.464 hkg er overført til svineproduktionen.

Der er en svineproduktion på 650 årssøer. Der sælges årligt 18.200 smågrise og produceres 7800 slagtesvin.

Bedriften blev nærmere præsenteret i Maskinbladet den 19. maj.

Nye robotter giver ro til høstarbejdet

For at skabe bedre økonomi i kostalden har familien Seidelin nu realiseret planen om at udskifte problematiske malkerobotter med to nye

Af Søren Greve Olesen,
projektmanager,
Sønderjysk Landboforening

Hos familien Seidelin har de skiftet malkerobotterne ud med nye Lely A4 malkerobotter. Det betyder ro på malkningen og mere tid til høstarbejdet.

- Udsiftningen giver altid lidt udfordringer, men Lely er hurtige til at hjælpe med de problemer som opstår. Antallet af alarmer er faldet markant, og det betyder at der er tid til andre ting, siger Aage Seidelin.

Høsten er i gang, og der er i skrivende stund høstet de første 10 hektar alm. rajgræs, som har givet fornuftigt og levet op til forventningerne. Udbyttet er lidt bedre, end Seidelin plejer at høste, og går alt godt, er de sidste 10 hektar også hurtigt høstet.

Erik Seidelin fortæller, at afgrøderne står godt. Rugen står lidt uens, men ellers står alt godt bortset fra vinterrapsen.

- Der er heldigvis kun 15 hektar vinterraps tilbage, efter at en del blev slået om i foråret, siger han.

Planteavlskonsulent Hans Kristian Skovrup supplerer diskussionen om vinterraps med, at de første høstmeldinger på udbytte lyder på pil opad.

Ekstra fokus på omkostninger

Hos familien Seidelin skal der foruden rajgræs høstes, vinterraps, brødrug, triticale, vinterhvede og vårbyg og havre.

- Nogle af markerne er knap



Erik Seidelin kan konstatere, at der er markant færre alarmer med de nye robotter, end der var med de tidligere, som aldrig kom til at fungere og kostede udbytte.

så rene i år. Bundlinjematchen har betydet ekstra fokus på omkostningerne, men det betyder ikke noget for udbyttet, at der står lidt ukrudt tilbage, siger Erik Seidelin.

Planteværnsforbruget er kørt lige til kanten. Ingen lejesæd betyder at marken ikke er overgødsket, og derfor bliver høsten også nemmere.

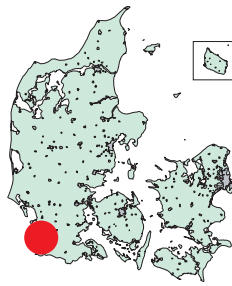
Bedre optimering i fremtiden

Der skal tages jordprøver i flere marker lige efter høst for at sikre en endnu bedre optimering af markdriften i fremtiden. Målet i bund-

linjematchen på vårbyg er 50 hkg, men Erik og Aage Seidelin er ikke sikker på, at de helt når målet. Flere af vårbygmarkerne er med græsudlæg, og det betyder normalt et lavere udbytte, end hvor det er ren vårbyg.

4. slæt kløvergræs skal tages i næste uge. Erik har brugt friskgræsanalysen til at ramme det rigtige slættidspunkt indtil nu. Kvaliteten har været fin, men udbyttet mangler lidt. I en periode var det svært at vande nok. Det betyder, at marken var lidt hurtig til at gå i stængel og derfor måtte skårlægges lidt tidligere end planlagt.

Det gode vejr betyder at Erik og Aage Seidelin er lidt utålmodig. Det er tydeligt, at der står en mejetærsker som de skal hjem og have startet.



Maskinbladet følger

Maskinbladets dækning af Den Sønderjyske bundlinjematch blev indledt i udgaven den 19. maj, hvor der blandt andet blev bragt en præsentation af Erik og Aage Seidelins drift, Visby Hedegaard.

I de fleste udgave siden har der været nyheder om bundlinjematchen og de enkelte bedrifters udfordringer.



Familien Seidelin er i fuld gang med høsten af alm. rajgræs, som har givet et fornuftigt udbytte.

Pas på din likviditet

Der er stadig knaphed på likviditet - ikke mindst i landbruget

Carsten Friis, dommer i den Sønderjyske Bundlinjematch.

Likviditeten er stadig en begrænset ressource. Ikke mindst i landbruget, hvor långiverne er meget opmærksomme på de penge, de har udlånt til landbruget, da landbrugets kreditværdighed fortsat er lav.

På trods af prognoser om en forbedret indtjening i kvægbruget for 2011 er likviditeten stadig begrænset.

Ud fra de prognoser der er lavet for 2011, ser resultaterne væsentligt bedre ud

end tidligere. Dette skyldes ikke mindst nogle fornuftige afregningspriser på mælk og kød - på trods af høje foderpriser.

Indtjeningen i svineproduktionen for 2011 ser stadig noget dystere ud i kraft af et dårligt bytteforhold. Kom derfor på forkant og tråd i karakter som virksomhedsleder og forhold dig til likviditeten. Du kan eventuelt sammen med din konsulent komme med et bud på over for banken, hvordan du passer bedst muligt på din likviditet. Derfor er det vigtigt at

have fokus på likviditet i alt, hvad man foretager sig og være bevidst om, at den anvendte likviditet bruges fornuftigt. Vi er nemlig inde i en tid, hvor en del af den dyrebare likviditet også skal bruges til at afdrage på gælden.

Likviditet kan kun bruges en gang, inden den skal betales tilbage, hvorfor det er vigtigt ikke at anvendes mere likviditet end højest nødvendigt. Likviditet er dyr, også selvom renten fortsat er lav.

Den bedste måde, man kan styre sin likviditet på,

er at få lavet et budget og have ejerskab for produktet. Her kan udviklingen følges på kassekreditten hver måned, således at du som virksomhedsleder lynhurtigt kan sætte ind, hvis tingene ikke kører som forventet.

I budgettet (regnskabet) fremgår det af likviditetsoversigten, hvor meget der er til investering og afdrag. Da afdragsprofilen for det meste ligger fast, er investeringerne en af de måder, man kan regulere i likviditeten. Det giver goodwill i banken selv at minimere

Tre gode råd

Vær på forkant med din likviditet

Tilrettelæg det kommende år således, at der kommer flest mulig penge ind på kassekreditten.

Fastsæt dig et ambitiøst mål om likviditetsbehovet, dog uden at det går ud over produktionen

investeringerne. Man er selv herre over de investeringer, der foretages. Der er dog visse investeringer, der er nødvendige og er afhængig af, at resultatet opnås.

Men derfor er det alligevel vigtigt for mig at sige, at jeres ønskeinvesteringer skal gemmes til om nogle år, og I skal koncentrere jer om at begrænse dem mest muligt på kort sigt.

Investeringer kan blandt andet også bestå i at øge

besætningen og beholdningerne, hvor landmanden selv har mulighed for at finde likviditet. Der er ingen grund til at have flere beholdninger end højest nødvendigt. Her tænker jeg især på kvægproducenterne, der ikke bør have mere grovfoder liggende end højest nødvendigt. Tænk derfor også likviditet, når markplanen laves.



Stort overskud i Kverneland

Kverneland har haft et godt andet kvartal. Maskinproducenten præsterer et resultat før skat på 7,3 millioner euro - eller 54,4 millioner danske kroner. Det er det bedste kvartalsregnskab siden højdepunktet i andet kvartal 2008, og betydeligt bedre end i andet kvartal sidste år, hvor Kverneland fik et overskud på 3,1 millioner euro eller 23,1 millioner kroner. Omsætningen i andet kvartal var 123,2 millioner euro eller 917,7 millioner danske kroner. Det er omkring 11 millioner euro højere end samme periode sidste år.

Arla tættere på tysk mejeri

Tidligere på året blev Arla og det tyske mejeriselskab DMK enige om at etablere et joint venture samarbejde med fælles produktion af valleproteiner. Nu har de to selskaber valgt at se nærmere på en udvidelse af det samarbejde, så det også omfatter en fælles produktion af forædlet mælkepulver. - Det globale marked for mælkepulver er i en rivende udvikling, og både Arla og DMK har ambitioner om at deltage i den udvikling, skriver Arla Foods.

Nein til Arlas køb af mejeri

Foreløbig er der sagt nej fra det sydtyske mejeri Allgäuland-Käserien, som Arla har lagt købstilbud på. Det tyske mejeriselskab består af seks underliggende andsselskaber, som på hver deres møde skal stemme om, hvorvidt de vil sælge. Tre møder er gennemført p.t., og heraf har to sagt ja til at sælge, mens et af selskaberne har sagt nej. Der er nu indkaldt til et nyt møde med en ny afstemning mandag 12. september. Allgäuland-Käseriens ledelse udtrykker bekymring over afstemningens resultat og udskyldelsen til september.

maskinbladet.dk
dagens landbrug

Tænk i alternativer

En bedrifts arrondering har stor betydning for det økonomiske udbytte

Af planteavlskonsulent
Carsten Clausen Kock,
Sønderjysk Landboforening

Har man marker langt fra ejendommen bør alternativer vurderes. I det følgende er nogle mulige veje skitseret. Også her er der taget udgangspunkt i marker, som ligger otte kilometer fra ejendommen sammenholdt med marker inden for to-tre kilometer.

Som vist i hosstående artiklen har man 1.200 kroner mere at betale med i en forpagtning. Den gulerod bør mange tygge lidt mere på. Man skal naturligvis ikke give hele gevinsten til en ny bortforpagter - så er man jo lige vidt - men der er en gevinst til deling i en forhandling.

Måske det kunne give anledning til lidt mere dynamik i omfordelingen af jorden eller tilbageholdenhed

i indgåelse af fjernliggende forpagtninger.

Kolbemajs er absolut også et alternativ, som bør overvejes. Dette efterår kan forsyningen med crimpet korn fra våde marker måske dække fleres behov for supplerende stivelse. Beregningen i figuren viser imidlertid, at kolbemajs er et godt alternativ til helsæd - ikke mindst, når afstanden til marker bliver otte kilometer.

Mindre volumen ved kolbemajs

Ved kolbemajs reducerer man volumen til cirka en tredjedel svarende til en transportbesparelse på 650 kroner. Snittekapaciteten er øget i forhold til helsæd, hvilket giver en besparelse i størrelsesordenen 150 kroner. Udbyttet målt i FE falder med cirka 15 procent. Til gengæld sættes kolbemajns værdi i stalden cirka 25 øre højere, hvilket netto gør kolbemajsen 775 kroner mere værd.

Netto er der således en gevinst på næsten 1.600 kr. ved at erstatte majshelsæd med kolbemajs. Dog er det

kun de 650 kroner, som kan tillægges markens beliggenhed. Resten af gevinsten hentes jo også på markens hjemme ved ejendommen.

Hvorvidt det er attraktivt at dyrke kolbemajs afhænger af sidste ende af, hvorvidt det passer ind i fodringen, og om man kan håndtere kolbemajsen rent praktisk.

Øges stubhøjden fra 20 til 50 centimeter, sænkes udbyttet med cirka seks ton - cirka 15 procent svarende til blot 150 kroner i transport. Er der efterfølgende brug for en ekstra stubbearbejdning, er gevinsten for længst brugt.

Udbyttet målt i FE falder med cirka syv procent, men samtidig forbedres kvaliteten med cirka 0,08 kg TS/Fe, og tørstof hæves typisk med 2,5 procent. Om udbyttetabet kan ophæves af en bedre kvalitet, må alene afgøres i stalden.

Korn er også en oplagt afgrøde at indsætte som alternativ, da man her slipper for langt størstedelen af transporten. Køer man under særegnen med mulighed for at køre op til 2,3



Arealer, samlet tættere på ejendommen, gør det ulige meget lettere at praktisere et varieret sædskifte.

DE/ha, er det imidlertid ofte således, at hele arealet anvendes til grovfoderproduktion. Muligheden er naturligvis at producere korn og dernæst indkøbe grovfoder hos avlere tættere på ejendommen.

Her er vi dog inde på et område, som kræver nærmere beregning af de konkrete forhold. Kan avleren for eksempel modtage husdyrgødningen, eller har man alligevel omkostning til afsætning? Fastsættes prisen pr FE i forhold til korn, og hvad er den fjernliggende marks udbyttopotentialer for korn i det hele taget?

marken. Køb evt. også dybstrøelsen ud på den fjernliggende mark, men husk at nedjustere mængden af gylle tilsvarende. Teoretisk set kan man også erstatte gyllen helt eller delvist med handelsgødning. Det vil dog i praksis flytte den sidste rest af handelsgødning væk fra græsmarkerne på ejendommen med 2,3 DE/ha, hvilket ikke kan anbefales.

Et sundt sædskifte

Værdien af et sundt sædskifte bør ikke undervurderes. Ovenstående betragtninger handler udelukkende om de kortsigtede gevinster. Et er dog klart - arealer samlet tættere på ejendommen gør det ulige meget lettere at praktisere et varieret sædskifte, som på længere sigt giver de mindste problemer med ukrudt og sygdomme samt den bedste udnyttelse af næringsstofferne.

Ingen slap gylle her - tak!

Man skal naturligvis undlade at køre den tynde gylle, som har samlet vand op hele vinteren. Det koster nemt 200 kroner ekstra pr. hektar. I det hele taget bruges hvert år rigtig store beløb på at køre vand ud på

AGROTRON TTV 620 Trinløs transmission og spækket med udstyr!

OMGÅENDE
LEVERING!!



DEUTZ
FAHR



Agrotron TTV 620

- 184 hk
- I-monitor, bak-kamera og Bluetooth
- Cruise-kontrol
- Køreprogram - auto, PTO og manuelt
- Brugervenlig foragerautomatik
- Forakselaffjedring
- 120+44 l/min pumpeflow
- Luftaffjedret kabine
- Armlænsbetjening
- Løfteevne på 9.240 kg

FÅ ET GODT TILBUD HOS DIN FORHANDLER.



Den viste traktor kan være med ekstraudstyr

Få optimal glæde af din TTV med et kørekursus.

Alle kan køre en Deutz-Fahr TTV. Hvis du vil være sikker på at udnytte alle de mange muligheder, tilbyder vi et GRATIS KØREKURSUS i efteråret. Læs mere på www.hcpetersen.dk

Find din nærmeste forhandler på www.hcpetersen.dk

Ring 7673 1125
og hør om alle
mulighederne

HCP
Danmark



Ring/mail og hør nærmere eller se mere på

www.planteskole.dk



Peter Schjøtt's
Planteskole

7361 Ejstrupholm
Tel. 75 77 25 52
Fax. 75 77 31 34
p.s@planteskole.dk
www.planteskole.dk



Majshelsæd på landevejen udhuler kassekreditten

Tænk i alternativer, når marker på kvægejendomme ligger langt fra ejendommen

Af planteavlskonsulent
Carsten Clausen Kock,
Sønderjysk Landboforening

Forpagtninger og egne arealer otte kilometer fra ejendommen koster kassen. Der er en gulerod på 1200 kroner pr. hektar hvert år, hvis man har mulighed for at forbedre ejendommens ar-rondering.

Det viser beregninger hos Marie og Ejnar Bjørn, som deltager i Sønderjysk Landboforenings Bundlinjematch. De har - i lighed med mange andre - dele af deres areal liggende langt fra ejendommen.

I deres tilfælde otte kilometer borte. Det koster i runde tal 600 kr. ekstra til hjemtransport af majshelsæd og 600 kroner ekstra i omkostninger til udbringning af gylle.

Tynd gylle koster ekstra

Er gyllen tynd (for eksempel en tredjedel ekstra vand), er der yderligere en ekstraomkostning på 2 øre pr. FE eller 200 kroner pr. hektar. Og vi ser ofte gylle, som ikke indeholder den forventede mængde kvælstof.

En forklaring er ofte vand

fra betonpladser og et stort forbrug af vaskevand.

Dertil vil der være ekstra opstartsomkostninger for snitteren, når den skal køre ud til de fjernest liggende marker, ligesom der er ekstra kørsel forbundet med såbedstilberedning og sprøjtning. Desuden kræves ekstra fokus på, at også de fjernest beliggende marker får samme opmærksomhed og rettidig behandling.

Ekstra omkostning

Et stort udbyttepotentiale og et samlet, regulært stykke kan naturligvis være argumenter for at fastholde arealer, som ligger otte kilometer væk som i eksemplet.

Udbyttedmæssigt skal arealer her dog give i størrelsesordenen 2.000 FE mere end marken tæt på ejendommen, før den kan betale for den ekstra omkostning.

Har du selv jord langt fra ejendommen, så regn eventuelt selv dine ekstra omkostninger ud og find ud af, hvor meget du selv mister hvert år.

Sæt to streger under tallet og overvej, hvad du kan gøre.

Tommelfingerregler		Hos Marie og Ejnar	
Emne	Øre pr. FE ved 10.000 FE	8 km	Kr. pr ha
Ekstra frakørselsvogne	2 øre (pr. vogn ud over 2 vogne)	3 vogne á 2 øre = 6 øre*	600 kr.
Gyllekørsel	1 øre (pr km ud over 2 km)	6 km á 1 øre = 6 øre	600 kr.
Samlet ekstra omkostning		12 øre	1.200 kr.

*På otte kilometer regnes med fem vogne til hjemkørsel.



Kan man styre sin risiko?

Tag Nykredit med på råd i en proces om aktiv risikostyring

Hvad gør du, hvis renten på din finansiering stiger 1%, eller hvis din nøglemedarbejder rejser? Der er mange elementer, der har betydning for din bedrifts risiko, og risikostyring bør derfor være en naturlig del af driftsledelsen af din ejendom.

I Nykredit rådgiver vi om aktiv risikostyring. Tag derfor Nykredit med på råd og lad en af vores dygtige rådgivere gennemgå bedriften sammen med dig. På den led kan vi afdække, hvor det er mest påkrævet at sætte ind.

Kontakt dit lokale center på 70 22 71 33 og aftal nærmere eller læs mere på nykredit.dk.

Tænk nyt

Nykredit

MACDON



- Skærebord fra 20 - 45 fod
- Kan tilpasses alle mejlærskere

SOUICY TRACK



- Trædeflade fra 1,5 m² til 5,2 m²
- Minimering af marktryk

SCHULTE ROTORKLIPPER



- Slåmaskine fra 1,8m - 12,8m
- Dobbeltkniv med fast modskær

BUCHTRUP AGRO

Bolsbjergvej 1 · DK-9550 Mariager
tel: 86 47 82 46 · fax: 86 47 83 13
e-mail: info@buchtrup-agro.dk www.buchtrup-agro.dk

HUSK! Vi leverer rundballeremme og skårlæggersej i original-kvalitet til alle mærker

Ny etapevinder i bundlinjematch

Svindeproducent Chr. Mikkelsen har fået fokus på den daglige drift og at tjene penge frem for bare at udvide

Af Rasmus Dalsgaard

Svineproducent Chr. Mikkelsen, Toftlund, løb med etapesejren, da dommerne i sidste uge var på rundtur på de fire bedrifter, der er med i Den Sønderjyske Bundlinjematch.

Sejren kom i hus, selv om nogle af de initiativer, han har taget, siden starten på matchen i foråret, først nu er ved at blive indfasat.

- Men vi er ved at komme derhen, hvor den daglige drift kan give penge frem



for bare at udvide hele tiden, siger Christian Mik-

kelsen om det nye fokus på bedriften. Blandt andet har

Christian Mikkelsen får nu smågrisene bedre igennem klimastalden, fordi han har lejet en slagtesvine-stald og nu kan fede de grise op, som han ikke har fast aftager til. Det giver nemlig mindre pres på klimastalden, når grisene flyttes rettidigt frem for at skule afsættes via puljenoteringen.

han lejet en slagtesvine-stald, som er et initiativ, der

for alvor rykker.

- Jeg lejede stalden den 1. juni, og det er først nu, det er ved at give fuld effekt, siger Chr. Mikkelsen.

Han peger på flere forhold, som gør det til en ganske fornuftig disposition at leje slagtesvinstalden.

Også bedre tilvækst i klimastalden

- Det kneb med at komme af med grisene, og det betyder noget, når man får 100 kroner under puljenoteringen for de grise, der ikke er en fast aftager til, siger Christian Mikkelsen.

Lige nu har han faste aftagere til 8.000 grise, mens han selv fæder 10.000 op.

- Det er en ren fornøjelse, at man ikke skal ud og slås med puljen, siger han.

Christian Mikkelsen til-

føjer, at det også har hjulpet betydeligt på effektiviteten i klimastalden, at den ikke længere er så overfyldt, som før, da det kneb med afsætningen.

- Jeg håber, at vi dermed når vores målsætning om 50 gram ekstra daglig tilvækst pr. gris i klimastalden, siger han.

Den målsætning alene er i forbindelse med bundlinjematchen beregnet til at betyde 180.000 kroner direkte på bundlinjen.

Der regnes på flere forslag

Der er dog også indsatsområder, som endnu ikke er gennemført, og som Christian Mikkelsen stadig regner på, uden at der er taget konkrete initiativer. Endnu.

» Autoriserede forhandlere for SAMSON AGRO I DANMARK



I tæt samspil med vores netværk af forhandlere sørger vi hos SAMSON AGRO for, at vores kunder altid kan få kvalificeret rådgivning og god service. Har du brug for professionel vejledning, så kontakt en af vores autoriserede forhandlere eller SAMSON AGRO direkte. Vores salgskonsulenter og serviceteknikere står altid klar til en snak om den rigtige løsning til dine behov.

SAMSON AGRO's forhandlere bliver gennem løbende uddannelse og kommunikation klædt godt på til at yde vores kunder den bedst mulige service.



- growing together

1. A.P. Hellisen A/S
Rønnevej 90
3720 Åkirkeby
Tlf. 56 94 74 50

2. A.P. Jørgensen
Plantagevej 12
6760 Ribe
Tlf. 75 42 09 77

3. Anker Bjerre A/S
Elkjærvej 110
Mejrup Kirkeby
7500 Holstebro
Tlf. 96 12 10 10

3a: Lemvig Maskinforretning

4. Gøma Viborg ApS
Petersmindevej 6
8800 Viborg
Tlf. 86 61 07 77

5. Herborg Smede- & Maskinforretning A/S
Tolsgårdsvej 1
6920 Videbæk
Tlf. 97 17 28 66

6. Hjallerup Maskinforretning A/S
Navervej 1
9320 Hjallerup
Tlf. 98 28 14 11

6a: Støvring Maskinforretning
6b: Brønderlev Maskincenter
6c: Hjørring Maskincenter
6d: Aars Maskinforretning

7. Holbæk Agro Center A/S
Frejasvej 2
4300 Holbæk
Tlf. 59 43 45 22

8. Jelling Maskinforretning A/S
Østkroen 1
7300 Jelling
Tlf. 75 87 17 00

9. Karl Mertz A/S
Stenstrupsvej 2
4990 Saksbøbing
Tlf. 54 70 48 22

9a: Karl Mertz, Horreby
9b: Nakskov Maskinforretning

10. Maskincenter Felsted A/S
Juelsbjerg 2
6200 Åbenrå
Tlf. 74 68 55 02

11. Maskincenter Ringsted A/S
Tranevej 4
4100 Ringsted
Tlf. 70 12 58 00

11a: Maskincenter Saksbøbing
11b: Maskincenter Roskilde

12. Mejlbj Agro A/S
Bizovvej 2
9610 Nørager
Tlf. 98 65 12 11

12a: Mejlbj Agro Brønderlev

13. Næstved Maskinservice ApS
Militevej 25
4700 Næstved
Tlf. 55 72 60 22

13a: Karise Maskinservice

14. Rimmerhus Maskinforretning A/S
Abildtrupvej 14
6920 Videbæk
Tlf. 97 17 51 56

15. Ringe Maskinforretning A/S
Nordbakken 5
5750 Ringe
Tlf. 62 62 11 82

16. Stadl Smede- og Maskinforretning A/S
Bjerregårdsvej 10
6980 Tim
Tlf. 97 33 10 05

17. TBS Maskinpower ApS
Søndergade 56
6650 Brørup
Tlf. 75 38 11 22

17a: TBS Starup
17b: TBS Toftlund

18. Traktor & Høstspecialisten A/S
Herredsgvej 8
8382 Hinnerup
Tlf. 86 98 87 00

19. Vinderup Maskinforretning
Nr. Bjertvej 7
7830 Vinderup
Tlf. 97 44 17 00



Dommerne besøgte alle fire bedrifter, som er med i bundlinjematchen og gav en vurdering med point til en række parametre, og det gav en marginal etapesejr til Christian Mikkelsen.

SPAR DIESEL

op til 10 liter i timen



15 års erfaring
Egen udvikling

Pris: inkl. udmåling
6.500 kr + moms

Effektforøgelse efter
eget ønske



Vi kommer til dig

TurboChip

www.turbochip.dk

finn@turbochip.dk - morten@turbochip.dk
Finn 2145 5000 - Morten 4091 0775

- Vi skal have vurderet, hvad vi vil, og jeg vil gerne have nogle flere tal, inden vi beslutter noget, siger han.

Han mener, at det er vigtigt at prioritere sin indsats rigtigt, sådan som tiderne er.

- Jeg snakkede med bankmanden i dommerpanelet om, at det også handler om, hvor mange skud, man har i bøssen. Vi skal derfor være sikre på, at det er de rigtige ting, vi tager fat på, mener Christian Mikkelsen.

Besparelser på energi er oplagte

Christian Mikkelsen har også haft besøg af en energikonsulent. Og den oplevelse kalder han en ren øjenåbner.

- Det viser sig, at der er 120.000 kroner at spare på el- og olieforbrug. Det kan blandt andet opnås ved at skifte oliefyret ud med et træpillefyr til opvarmning af staldene. Men alene isolering af de mange rør i fyrrummet vil ifølge konsulenten give en årlig besparelse på 500 liter olie.

Energikonsulentens beregninger viser, at der er en direkte tilbagebetalingstid på pilefyret på 3,8 år, så det er noget, vi vil have regnet nærmere på.



Der blev skålet i champagne, da Christian Mikkelsen blev kåret som vinder af den gule førertrøje efter anden etape af Den Sønderjyske Bundlinjematch. Et portræt af hans bedrift og udfordringer kan læses i Maskinbladet fra den 19. maj.

Det vil også give noget at anskaffe et digitalt termometer og sænke overdækning og slukke tidligere for varmen ved smågrisene.

Det er også planen, at 150 Watt-varmepærer løbende vil blive udskiftet med 100 Watt-pærer.

- Også i forbindelse med vores mølleri er der mange penge at spare. For eksempel mener konsulenten, at der kan spares 15.000-

17.000 kW alene ved at snegle kornet i stedet for at suge.

Og med produktion af 10.000 slagtesvin ekstra, skal der også bruges mere foder. Det er noget, som også betyder noget for energiberegningen i mølleri, men det er klart, at det også er noget, der har betydning for beregningerne i forbindelse med en satsning på hjemmeblandet foder.

- Der er et stort potentiale, og det er bare om at komme i gang og få kigget hurtigt på det. Vi har ikke rigtig haft tid til at gøre noget ved det endnu, fordi vi har haft travlt med at så, siger Christian Mikkelsen.

Høsten drillede

Christian Mikkelsen er glad for den gule førertrøje i bundlinjematchen. Også

fordi det er med til at motivere de ansatte.

Men han kan alligevel ikke lade være med at ærgre sig over årets høst, som forplumrer det positive billede på bedriften.

- Det er lidt træls, at høsten blev så kompliceret i år, for det trækker jo i den anden retning med ekstra tørringsudgifter, og ekstra udgifter til høst. Vi havde for eksempel 10-15 hektar

til sidst, som vi fik høstet med en bæltemejetærsker. Men vi har trods alt været heldige og har ikke måttet lade afgrøder stå.

- Men vi har godt nok snydt os til en del af høsten og sagde også ja, tak til ekstra høsthjælp en nat. Og det koster jo også, siger Christian Mikkelsen.



Topkvalitet til bundpris:
Højtryk og sug
til al rengøring...
- med prisen
i bund!

POSEIDON 7-66

Højt tryk og rigelige vandmængder fjerner indgroet snavs og skyller store mængder skidt væk.

- Vand: 1280 l/m.
- Tryk: 190 bar
- Vejl. pris: 25.575

Spar
8.576

Kampagnepris:

16.999



POSEIDON 5-55 XT

Udfordrer snavs og skidt overalt. En af markedets bedste og mest brugervenlige koldt-vandsrensere.

- Vand: 1050 l/m.
- Tryk: 205 bar
- Vejl. pris: 14.832

Spar
5.083

Kampagnepris:

9.749



NEPTUNE 5-50 FA SPECIAL

Professionel hedtvandsrenser i den tunge ende. Med 20 m højtryksslange og Powerspeed Vario dysser.

- Vand: 960 l/m.
- Tryk: 180 bar
- Vejl. pris: 38.430

Spar
15.431

Kampagnepris:

22.999



ATTIX 961-01

To motors kraftfuld og hurtig våd-/tør-suger. Rengør dag ud og dag ind. Hurtig og enkel filterrensning med Push&Clean semiautomatisk filterrensesystem.

- Luft: 2 X 3600 l/m.
- Vakuüm: 250 mbar
- Effekt: 2 X 1500 W
- Beholder: 70 l

Vejl. pris: 9.320

Kampagnepris:

5.599



VIND

Multi 20 T Inox



Se hvordan på: www.nilfisk-alto.dk

Tilbudene gælder til 31.12.2011. Samtlige priser er vejledende. ekskl. moms, miljøafgift og WEEE elskrot bidrag. Der tages forbehold for ændringer af tekniske data, priser og evt. trykfejl. Maskiner kan være vist med ekstra tilbehør.

**Nilfisk
ALTO**
works for you

Landmandens Bundlinje NU!

Implementering af rådgivning med effekt

Sønderjyske landmænd kæmper om den bedste bundlinje – Back to Black.

Udgivet den 10. maj 2011 af Dorte Marcussen

Til inspiration fra Sønderjysk. Præsæntation på slf.dk af en aktivitet der kan give effekt på og af rådgivningen.

[Sønderjyske landmænd kæmper om den bedste bundlinje – Back to Black.](#)

Alle centre er velkommen til at få det materiale, der er udarbejdet i forbindelse med den landsdækkende Bundlinjematch i 2010. Hvad med at gennemføre en egen Bundlinjematch og koble det sammen med at arbejde med effekt i rådgivningen?

Dette indlæg blev udgivet i Demonstration, Ekstern Markedsføring, Inspiration, Kampagneaktivitet, web og tagget SLF. Bogmærk permalinket.

Landmandens Bundlinje NU!

Drevet af WordPress.

TILMELD
NYHEDSBREV

TILMELD ZYNERGI-
NYT

FAKTURA SOM E-
MAIL

OPDATER MAIL OG
SMS

SENESTE NYHEDER

NYHEDSARKIV

SLF TV

ERFA DIASSHOW

LANDTV

BACK TO BLACK:

29. april 2011

Sønderjyske landmænd kæmper om den bedste bundlinje - Back to Black.

Bedre priser, lav rente og så få krav som muligt. Man kan håbe på, at skæbnen er en nådig, men man kan selvfølgelig også tage fat på det, man selv kan gøre noget ved.

Det sidste er baggrunden for, at fire sønderjyske landmænd har taget handsken op og sagt ja til - med landbrugsfaglige rådgivere fra Sønderjysk Landboforening, Syddansk Kvæg og Syddansk Svinerådgivning ved deres side - at konkurrere om, hvem der med en tværfaglig handleplan kan skabe den største forbedring af bedriftens bundlinje.

"Back to black" er parolen.

De fire landmænd og deres respektive rådgivere bedømmes efter, hvor gode de er til at finde forbedringsmuligheder i bedriften, udforme handleplaner og følge op på dem, deres evne til at nå målene og til at tænke såvel kreativt som ambitiøst.



Et dommerpanel bestående af Jacob Olesen, Videnscentret for Landbrug, Carsten Friis Sønderjysk Landboforening, forstander Peder Damgård fra Gråsten Landbrugsskole samt to bankrådgivere vil bedømme arbejdet løbende.

Da konkurrencen kort før påske blev "skudt i gang", var mange af aktørerne "på scenen", og stemningen var præget af lyst til at forsøge at blive bedst.

Hørt på kick-off-mødet:

- Rådgivning behøver ikke at være kedelig (Carsten Friis, landbrugsrådgiver og dommer)
- Hvis du gør, som du altid har gjort, får du de resultater, du altid har fået. (Carsten Friis)
- Det, man har indflydelse på, skal man gøre noget ved (Hans Iversen bankrådgiver med landbrugsfaglig ekspertise, Nordea)
- Sjovt nok er det ofte de samme landmænd, der har gode eller dårlige resultater år efter år (Hans Iversen)
- Nedsætter I vore priser, hvis vi når målene i handleplanen? (Landmand og konkurrencedeltager Christian Mikkelsens spørgsmål til Hans Iversen)
- Det kan man ikke udelukke... (Hans Iversens svar til Christian Mikkelsen)

"**Back to black**" afgøres i tre runder, hvor de fire konkurrerende landmænd kan score point. I første runde vander der point for at være god til at finde mulige indsatsområder. I anden runde vurderes, hvor dygtige landmændene er til at omsætte tanker til handlinger, og i tredje og sidste runde kommer det an på, hvem der har været bedst til at skaffe resultater.

De fire deltagende landbrug ejes af: Ejnar Bjørn, Aage Seidelin, Christian Mikkelsen og Henning Skøtt Petersen.



Billedet t.v ses Christian og Conni Mikkelsen sammen med driftøkonomikonsulent Dorthe H. Knudsen

Billedet t.h ses fra venstre planteaviskonsulent Hans Kristian Skovrup Erik og Aage Seidelin samt driftøkonomikonsulent Steffen Hansen.

Sønderjysk Landboforening er arrangør af konkurrencen i samarbejde med Den jyske Sparekasse og Maskinbladet, som løbende dækker konkurrencen frem til, vinderen er fundet i starten af 2012.

[« Tilbage til oversigten](#)

Landmandens Bundlinje NU!

Implementering af rådgivning med effekt

Logo til Den Sønderjyske Bundlinjematch

Udgivet den 14. november 2011 af Anne Skov

Der er ikke langt fra tanke til handling

Sønderjysk Landboforening med Søren Greve i spidsen igangsatte i maj deres lokale kampagne: Den Sønderjyske Bundlinjematch i et samarbejde med Den Jyske Sparekasse og Maskinbladet.

Bundlinjematchen ville bl.a. blive fulgt med en række artikler i Maskinbladet og her brugte Søren i første omgang et logo, som var blevet lavet til en powerpoint i en anden sammenhæng. Logoet fungerede ikke optimalt og via Dorte Marcussen kom Søren og jeg i kontakt med hinanden.

Processen

Efter en telefonsamtale på 10 minutter med Søren Greve og det nuværende logo på kampagnen i hånden, så var jeg briefet nok til at kunne gå i gang.

Søren havde nogle specifikke ønsker om at følgende elementer skulle med:

- Tekst: Den sønderjyske bundlinjematch
- Tekst: Back in black
- Logo: Maskinbladet, Den Jyske Sparekasse og Sønderjysk Landboforening

Med så mange elementer var det vigtigt at finde et enkelt udtryk og mit valg faldt på en "aktiepil" der skifter fra rød til grå – symboliserende et underskud, der bliver til et overskud – og en sort vandret streg – som symboliserer både en bundlinje, men også det sted hvor underskuddet vender og bliver til overskud.

Hele processen tog i alt 4 dage fra briefing til det færdige materiale blev sendt til Søren. Korrekturgangen gik pr. mail og telefon, og der var egentlig kun nogle enkelte rettelser.

Det færdige materiale

Søren Greve fik leveret 3 forskellige varianter af logoet:

1. Primærtekst: Den Sønderjyske Bundlinjematch
2. Primærtekst: Back in black
3. Primærtekst: Back in black – og uden de 3 firmalogoer

Alle 3 logoer blev leveret som jpg og ai – og jeg kunne se "mit" logo blive brugt ganske kort tid efter på både slf.dk og i Maskinbladet.



Dette indlæg blev udgivet i 5782, Demonstration, Ekstern Markedsføring og tagget SLF. Bogmærk permalinket.